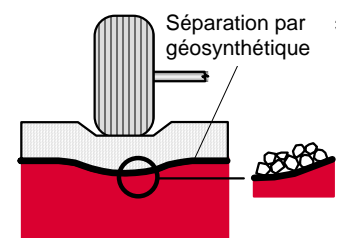


## Fonctions des géosynthétiques

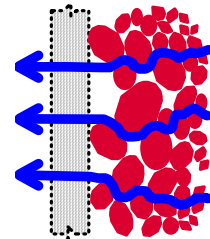
Préparé par Richard J. Bathurst  
Traduit par François Caquel

Les géosynthétiques comprennent une variété de matériaux en polymères synthétiques spécialement fabriqués pour une utilisation dans les domaines du génie civil et de la protection de l'environnement ainsi que dans les ouvrages hydrauliques et de transport. On distingue communément les fonctions principales suivantes pour un géosynthétique : séparation, filtration, drainage, renforcement, confinement des liquides/gaz ou contrôle de l'érosion. Dans certains cas, le géosynthétique peut remplir une double fonction.

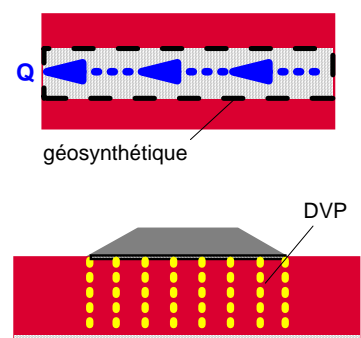
**Séparation** : le géosynthétique sépare deux couches de sol de granulométries différentes. Par exemple, des géotextiles sont utilisés pour empêcher les matériaux de la couche de forme d'une route de pénétrer dans les sols mous de la couche de fondation sous-jacente, maintenant ainsi l'épaisseur de projet et l'intégrité de la chaussée. Les séparateurs permettent également d'empêcher les sols fins sous-jacents d'être "aspirés" dans les couches de base en matériaux granulaires des routes.



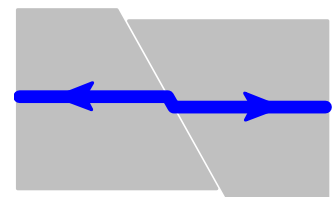
**Filtration** : le géosynthétique agit comme un filtre de sable en permettant à l'eau de circuler dans le sol tout en retenant en amont les particules de sol. Par exemple les géotextiles sont utilisés pour empêcher la migration des sols dans les matériaux granulaires drainants ou les drains tout en maintenant l'écoulement au travers du système. Les géotextiles sont également utilisés en dessous des enrochements ou d'autres matériaux de protection dans les systèmes de protection des côtes ou des berges de rivières pour empêcher l'érosion des sols.



**Drainage** : le géosynthétique agit comme un drain pour conduire les écoulements de fluides dans les sols moins perméables. Par exemple les géotextiles sont utilisés pour dissiper les pressions interstitielles à la base des remblais routiers. Pour des débits plus importants, des géocomposites drainants ont été développés. Ces matériaux ont été utilisés comme écrans drainants de rives de chaussées, épis drainants sur talus et comme drains dans les culées et murs de soutènement. Des drains verticaux préfabriqués (DVP) sont utilisés pour accélérer la consolidation des sols mous cohésifs sous remblais et remblais pré-chargés.

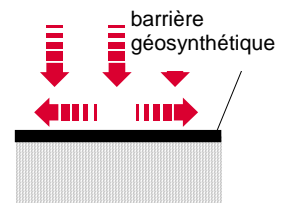


**Renforcement** : le géosynthétique agit comme élément de renfort au sein d'une masse de sol ou en combinaison avec le sol pour produire un composite ayant des propriétés en déformation et résistance améliorées par rapport à un sol non renforcé. Par exemple, des géotextiles et géogrilles sont utilisés pour augmenter la résistance à la traction d'une masse de sol afin de créer des pentes verticales ou sub-verticales (murs en sol renforcé). Le renforcement permet la construction de remblais sur sols de fondation très mous et la

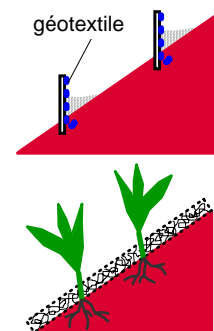


réalisation de pentes de talus de remblais plus raides qu'avec des sols non renforcés. Des géosynthétiques (habituellement des géogrilles) sont également utilisés pour le franchissement de cavités qui peuvent se développer sous des couches support en matériau granulaire (routes et voies ferrées) ou sous les systèmes de couverture dans les installations de stockage de déchets.

**Confinement des (barrières aux) fluides/gaz :** le géosynthétique se comporte comme une barrière relativement imperméable aux fluides ou gaz. Par exemple, des géomembranes, des composites en films minces et géotextiles, des géosynthétiques bentonitiques et des géotextiles enduits sur site sont utilisés comme barrière aux fluides pour limiter le débit de fluides ou gaz. Cette fonction est également utilisée dans les couches de chaussées en béton bitumineux, en encapsulage de sols gonflants et confinement de déchets.



**Contrôle de l'érosion :** le géosynthétique agit pour réduire l'érosion des sols causée par l'impact des pluies et les eaux de ruissellement. Par exemple, des couvertures géosynthétiques temporaires et des matelas géosynthétiques légers définitifs sont disposés sur la surface du sol exposé sur pentes. Des fascines en géotextile sont utilisées pour retenir les particules en suspension des eaux de ruissellement chargées en sédiments. Certains matelas pour le contrôle de l'érosion sont fabriqués avec des fibres de bois biodégradables.



Des géotextiles sont utilisés dans d'autres applications. Par exemple ils sont utilisés pour le renforcement des couches de béton bitumineux et comme couches de protection pour éviter (par réduction des contraintes au point de contact) le poinçonnement des géomembranes par les pierres du sol adjacent, les déchets ou les granulats drainants durant l'installation ou en service. Des géotextiles ont été utilisés comme couverture journalière pour prévenir la dispersion ou la perte de déchets par le vent ou les oiseaux sur la zone de travail des installations de stockage de déchets solides. Des géotextiles ont également été utilisés pour des coffrages souples à béton et pour des sacs de sable. Des géotubes cylindriques sont fabriqués à partir de doubles couches de géotextiles et remplis hydrauliquement afin de créer des talus de digues littorales ou pour assécher des boues.

(\*) Schémas reproduits avec l'autorisation d'Ennio M. Palmeira / Université de Brasilia.

## *A propos de l'IGS*

La Société Internationale des Géosynthétiques - [International Geosynthetic Society \(IGS\)](http://www.geosyntheticssociety.org) - est une association à but non lucratif dédiée au développement scientifique et technique des géotextiles, géomembranes, produits apparentés et des technologies associées. L'IGS assure la diffusion d'informations techniques sur les géosynthétiques à travers une lettre d'information (IGS News) et ses deux journaux officiels (Geosynthetic International - [www.geosynthetic-international.com](http://www.geosynthetic-international.com) et Geotextiles and Geomembranes - [www.elsevier.com/locate/geotextmem](http://www.elsevier.com/locate/geotextmem)). Des informations supplémentaires sur l'IGS et ses activités peuvent être obtenues sur le site Internet [www.geosyntheticssociety.org](http://www.geosyntheticssociety.org) ou en contactant son secrétariat par e-mail à [IGSsec@aol.com](mailto:IGSsec@aol.com)

**Avertissement :** Les informations présentées dans ce document ont été revues par le Comité pour l'Education de la Société Internationale des Géosynthétiques (IGS) et sont considérées comme représentant de manière objective l'état actuel de la pratique. Cependant, la Société Internationale des Géosynthétiques (IGS) décline toute responsabilité découlant de l'utilisation, de n'importe quelle façon, des informations présentées. La reproduction de tout ou partie de ce document est autorisée si la source est clairement citée.